

GTM

**Штроборіз ручний електричний
WC125/1400E
WC 230/2600E**



**КЕРІВНИЦТВО З ЕКСПЛУАТАЦІЇ І
ІНСТРУКЦІЯ БЕЗПЕКИ**



Шановний споживач!

При покупці машини ручної електричної (електроінструменту):

- вимагайте перевірки її справності шляхом пробного включення, а також комплектності згідно з відомостями відповідного розділу цієї інструкції з експлуатації;
- переконайтеся, що гарантійний талон оформлений належним чином, містить дату продажу, штамп магазину і підпис продавця.



Перед початком роботи електричною машиною вивчіть Інструкцію з безпеки і Керівництво по експлуатації та неухильно дотримуйтесь правила, що містяться в них техніки безпеки при роботі. Дбайливо ставтеся до Керівництва та Інструкції і зберігайте їх у доступному місці протягом всього терміну служби машини.



Пам'ятайте: електроінструмент є джерелом підвищеної небезпеки!

ГАРАНТИЙНІ ОБОВ'ЯЗКИ ВИРОБНИКА

Продавець гарантує працездатність машини відповідно до технічних вимог виробника.

Гарантійний термін експлуатації машини становить 24 місяці з дня продажу її споживачеві. У разі виходу машини з ладу протягом гарантійного терміну з вини виробника власник має право на її безкоштовний ремонт при пред'явленні оформленого відповідним чином гарантійного талона.

Умови і правила гарантійного ремонту викладені в гарантійному талоні на машину. Ремонт здійснюється в уповноважених ремонтних майстернях.

КОНСТРУКТИВНІ ОСОБЛИВОСТІ

Професійний двигун зі збільшеними ресурсом роботи:

Мідна обмотка статора та ротора – забезпечує високий ККД, великий ресурс, покращений відвід тепла.

Броньований колектор, обмотки статора і ротора, система захисту підшипників від пилу - забезпечують надійну та тривалу експлуатацію.

Електронний захист від перевантажень та система підтримання обертів при збільшенні навантаження - захищають двигун та забезпечують зручне та безпечне використання в моменти пікових навантажень.

Система плавного пуску - збільшує ресурс вугільних щіток і колектора та зменшує пікові навантаження на електромережу.

Система захисту від повторного включення - захищає оператора в моменти короткочасного переривання подачі електроенергії.

Спеціальний редуктор підвищеної міцності зі збільшеним терміном експлуатації.

Потовщені стінки корпусу - забезпечують підвищену жорсткість, збільшують надійність та мінімізують вібрацію.

Загартовані шестерні з косозубим зачепленням та високоякісні підшипники кочення - забезпечують передачу великого крутного моменту та збільшення ресурсу роботи

ЗМІСТ

ІНСТРУКЦІЯ З БЕЗПЕКИ

1 ЗАГАЛЬНІ ВКАЗІВКИ ЗАХОДІВ БЕЗПЕКИ	4
2 ПРАВИЛА БЕЗПЕКИ ЕКСПЛУАТАЦІЇ	6

ІНСТРУКЦІЯ З ЕКСПЛУАТАЦІЇ

1 ЗАГАЛЬНІ ВІДОМОСТІ	7
2 УМОВНІ ПОЗНАЧЕННЯ	7
3 ТЕХНІЧНІ ХАРАКТЕРИСТИКИ	8
4 КОМПЛЕКТАЦІЯ	8
5 ПРИСТРІЙ І ПРИНЦИП РОБОТИ	11
6 ПІДГОТОВКА ДО РОБОТИ І ПОРЯДОК ВИКОНАННЯ РОБОТИ	12
7 ОБСЛУГОВУВАННЯ МАШИНИ	14
8 ЗБЕРІГАННЯ	16
9 АКСЕСУАРИ	16
10 УТИЛІЗАЦІЯ	16

ІНСТРУКЦІЯ З БЕЗПЕКИ

1

ЗАГАЛЬНІ ВКАЗІВКИ ЗАХОДІВ БЕЗПЕКИ



УВАГА! Прочитайте всі попередження та вказівки заходів безпеки і всі інструкції. Невиконання попереджень та інструкцій може призвести до ураження електричним струмом, пожежі та (або) серйозних пошкоджень.

Збережіть всі попередження та інструкції для того, щоб можна було звертатися до них в подальшому.

Термін "електрична машина" використовується для позначення Вашої машини з електричним приводом, що працює від мережі (обладнаної шнуром) або машини з електричним приводом, що працює від акумуляторних батарей.

1) БЕЗПЕКА РОБОЧОГО МІСЦЯ

Тримайте своє робоче місце чистим і добре освітленим. Безлад і погане освітлення першо-причини нещасних випадків.

Не використовуйте електроінструмент у вибухонебезпечному середовищі, де містяться легкозаймисті рідини, газу й пил. Електроінструмент може утворювати іскри, від яких можуть спалахнути пил і газу.

Під час роботи з електроінструментом тримайте спостерігачів, дітей та відвідувачів на відстані. Розсіювання уваги може спричинити втрату контролю над електроінструментом.

Уникайте контакту тіла з заземленими поверхнями, такими як: труби, радіатори, плити й холодильники. Ризик ураження електричним струмом збільшується, якщо Ваше тіло заземлене.

Не піддавайте Ваш електроінструмент дії дощу або вологи. Вода, що потрапила всередину електроінструмента, збільшує ризик ураження електричним струмом.

2) ЕЛЕКТРИЧНА БЕЗПЕКА

Використовуйте кабель за призначенням. Не можна використовувати кабель для переміщення інструмента, або тягнути за кабель, щоб витягнути штепсельну вилку з розетки. Тримайте кабель подалі від високих температур, мастила, гострих кутів або рухомих частин. Пошкоджений кабель слід одразу ж замінити. Пошкоджений кабель підвищує ризик ураження електричним струмом.

Користуючись електроінструментом за межами приміщення використовуйте подовжувальний кабель для роботи на відкритій місцевості з маркуванням "W-A" або "W". Такі кабелі призначені для використання за межами приміщення, використання таких кабелів зменшує ризик ураження електричним струмом.

3) ОСОБИСТА БЕЗПЕКА

Під час роботи з електроінструментом будьте дуже уважними й зосередженими. Не використовуйте електроінструмент, коли Ви стомлені, або знаходитесь під дією наркотиків, алкоголю або медичних препаратів. Будь-яке відволікання уваги під час експлуатації електроінструмента може спричинити серйозне травмування.

Використовуйте захисне спорядження. Завжди одягайте захисні окуляри. Використання такого захисного спорядження, як: захисна маска, неслизькі черевки, захисний

шолом або захист органів слуху, зменшують ризик травмування.

Уникайте випадкового запуску. Переконайтеся, що інструмент вимкнений, перш ніж під'єднати його до мережі живлення. Переміщуючи інструмент не ставте палець на перемикач та не вмикайте інструмент в розетку, це може призвести до нещасного випадку.

Завжди прибирайте ключі та інші інструменти із робочої зони перед вмиканням інструмента. Потрапивши до рухомої частини інструмента, вони можуть спричинити травмування.

Під час роботи, зберігайте стійке положення і рівновагу. Це допоможе краще контролювати інструмент у неочікуваних ситуаціях.

Одягайтеся відповідно. Не одягайте широкий одяг і прикраси. Тримайте волосся, одяг і рукавиці подалі від рухомих частин. Широкий одяг, прикраси та довге волосся можуть застрягнути в рухомих частинах.

4) ЕКСПЛУАТАЦІЯ ІНСТРУМЕНТУ ТА ЙОГО ОБСЛУГОВУВАННЯ

Використовуйте затискачі або інші засоби, щоб зафіксувати робочу деталь у стійкому положенні. Не можна тримати робочу деталь у руках або прямо перед собою, таке положення є нестійким і може призвести до втрати контролю.

Використовуйте інструмент за призначенням. Інструмент працюватиме краще і безпечніше, якщо його використовуватимуть за призначенням і у відповідний спосіб.

Не використовуйте інструмент, якщо вмикач не працює. Будь-який інструмент, який не можна контролювати за допомогою вмикача, є небезпечним і повинен бути відремонтованим.

Перед регулюванням, заміною аксесуарів або зберіганням інструмента слід витягнути штепсельну вилку з джерела живлення. Такі запобіжні заходи безпеки зменшують ризик випадкового запуску інструмента.

Зберігайте інструмент подалі від дітей та не дозволяйте особам, що не мають відповідної кваліфікації та не знають цієї Інструкції, користуватись цим електроінструментом. Інструмент у руках некваліфікованого користувача становить загрозу.

Будьте обережними під час проведення технічного обслуговування інструменту. Тримайте ріжучі інструменти гострими й чистими. Інструмент з гострими ріжучими краями, який правильно обслуговується, легше контролювати.

Перевірте правильність налаштувань, з'єднання рухомих частин, наявність поламаних деталей та ін., тобто все, що може впливати на роботу інструменту. При виявленні пошкодження інструмент повинен бути відремонтованим перед експлуатацією. Більшість нещасних випадків стаються по причині неправильного обслуговування інструменту.

Використовуйте електроінструмент, аксесуари, диски та ін. згідно з цією Інструкцією та у відповідний спосіб, враховуючи робочі умови й тип виконуваної роботи. Використання електроінструменту не за призначенням несе в собі небезпеку для життя та здоров'я.

СЕРВІСНЕ ОБСЛУГОВУВАННЯ

Сервісне обслуговування Вашого інструменту повинно виконуватися лише кваліфікованим спеціалістом з використанням лише ідентичних запасних частин. Це є гарантією безпеки експлуатації електроінструмента.

-ПОПЕРЕДЖЕННЯ- Для зменшення ризику поранення користувач повинен уважно прочитати цю інструкцію.

1. **Завжди тримайте руки на безпечній відстані від зони різання і диску!** Тримайте Вашу другу руку на допоміжній ручці. Коли Ви тримаєте інструмент обома руками, диск не може пошкодити Ваші руки.
2. **Тримайте інструмент за ізольовану поверхню ручки під час роботи, коли виникає ризик контакту інструмента з кабелем або прихованими електричними дротами.** При контакті інструменту з електричним дротом під напругою металеві частини інструменту знаходяться під напругою і можуть спричинити ураження струмом оператора.
3. **Завжди використовуйте диски відповідного розміру та посадки.** Диски, які не підходять для приєднання до інструменту, працюватимуть несиметрично, що призведе до втрати контролю.
4. **Ніколи не використовуйте пошкоджені зовнішні фланці.** Зовнішні фланці були спеціально розроблені для Вашого інструменту, щоб забезпечити найкращі технічні характеристики і безпеку експлуатації.
5. **Під час роботи міцно тримайте інструмент і займайте стійке положення, щоб Ви могли втримати інструмент при віддачі.**
6. **Не використовуйте не заточені або пошкоджені диски.**
7. **Використовуйте лише рекомендовані диски, що відповідають максимальній частоті обертання машини і мають відповідну посадку.**
8. **Перевіряйте внутрішню поверхню фланців, а також бічні сторони диска, чи не мають вони сторонніх частинок.**
9. **Перевіряйте диски на наявність тріщин або інших пошкоджень.** Одразу ж замініть диск, якщо він тріснув або пошкоджений. Перед початком експлуатації виконайте тестування в холостому режимі, принаймні, протягом 30 секунд.
10. **Ніколи не запускайте інструмент, якщо диск торкається поверхні різання.**
11. **Зачекайте поки двигун досягне повної швидкості перед початком різання.**
12. **Важливо: закінчивши виконання різу відпустіть перемикач живлення і почекайте, доки диск припинить рухатися за інерцією, перш ніж покласти інструмент додолу.**
13. **Ніколи не працюйте з інструментом у місцях, де містяться легкозаймисті речовини, рідини або газу.** Іскри від вугільних щіток можуть спричинити пожежу або вибух.
14. **Виробник рекомендує використовувати інструмент виключно за призначенням та не модифікувати його.** Якщо у Вас виникнуть запитання стосовно призначення інструмента, не використовуйте інструмент, доки Ви не отримаєте письмову відповідь виробника на Ваш запит.
15. **Використовуйте інструмент лише для сухого різання по каменю, бетону або цегляної кладки.**
16. **Використовуйте допоміжні ручки, які йдуть в комплекті разом з інструментом.** Втрата контролю може призвести до травмування.
17. **Кабель живлення повинен знаходитися за межами робочої зони машини.** Завжди тримайте кабель позаду себе.
18. **Негайно вимкніть машину, якщо Ви відчули які-небудь незвичні вібрації або машина несправна.** Перевірте машину, щоб встановити причину.
19. **Використовуйте та зберігайте алмазні диски згідно з інструкціями виробника.**
20. **Звертайте увагу на розмір дисків.** Діаметр центрального отвору повинен повністю входити в оправку без зазору.

21. Будьте обережні, щоб під час роботи не пошкодити електричну проводку, газові та водяні труби. Перевірте Вашу робочу зону за допомогою металодетектора перед початком роботи.

22. Пил, який здіймається під час роботи з інструментом, може бути шкідливим для здоров'я. Рекомендується використовувати пиросос та пило захисну маску.

ІНСТРУКЦІЯ З ЕКСПЛУАТАЦІЇ

1

ЗАГАЛЬНІ ВІДОМОСТІ

1.1 Штроборіз ручний електричний (далі по тексту «машина») призначений для різання з регульованою глибиною по матеріалах, зазначених на відрізних дисках (бетон, газобетон, цегляна кладка, гірські породи тощо). Інструмент призначений для різання всуху. (З метою отримання дверних або віконних прорізів, ніш у вже готових будівельних конструкціях). Машина призначена для професійного застосування на промислових підприємствах і будівництві, а також для роботи непрофесійними користувачами в особистих господарствах, побутових та аналогічних умовах.

1.2 Машина призначена для експлуатації при температурі навколишнього середовища від -10°C до +40°C, відносно вологістю повітря не більше 80% і відсутності прямого впливу атмосферних опадів.

1.3 Цей посібник містить відомості і вимоги, необхідні і достатні для надійної, ефективної і безпечної експлуатації машини.




1.4 У зв'язку з постійною діяльністю щодо вдосконалення машини виробник залишає за собою право вносити в її конструкцію незначні зміни, які не відображені в цьому посібнику і не впливають на ефективну і безпечну роботу машини.

2

УМОВНІ ПОЗНАЧЕННЯ

2.1 Умовні позначення наведені в таблиці №1

Таблиця №1

	Прочитайте інструкцію з експлуатації
	Клас захисту електроінструменту II; подвійна ізоляція
	Завжди носіть засоби захисту органів зору

3.1. Основні технічні характеристики наведені в таблиці №2.

Таблиця №2

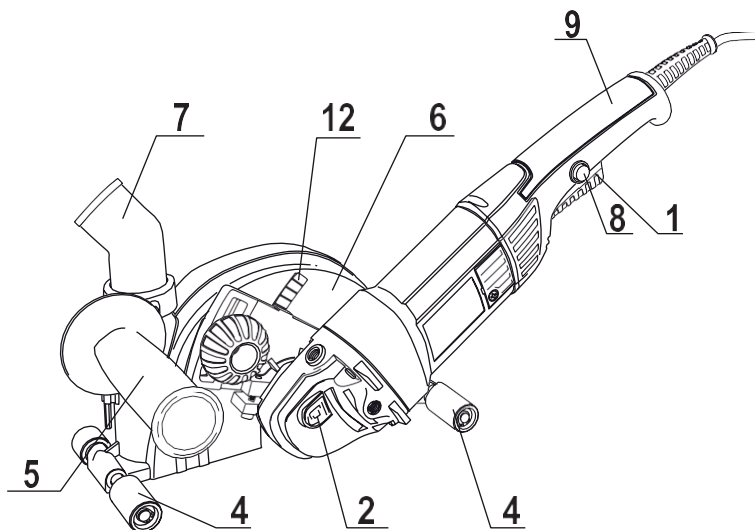
ПАРАМЕТРИ	WC125/1400E	WC230/2600E
Напруга, В	220	220
Частота мережі, Гц	50	50
Номінальна споживана потужність, Вт	1400	2600
Частота обертання шпинделя на холостому ході, об/хв	9500	6600
Максимальний діаметр робочого інструмента, мм	125	230
Максимальна глибина обробки, мм	30	65
Можлива ширина штроби, мм	3-29	41
Різьба шпинделя	M14	M14
Клас безпеки машини по ГОСТ IEC 60745-1	II	II
Вага, кг	3,9	12,4
Плавний пуск	+	+
Захист від перевантаження	+	+
Захист від повторного ввімкнення	+	+

УВАГА! Використання пристосувань, не зазначених в цій інструкції, може призвести до травм при роботі.

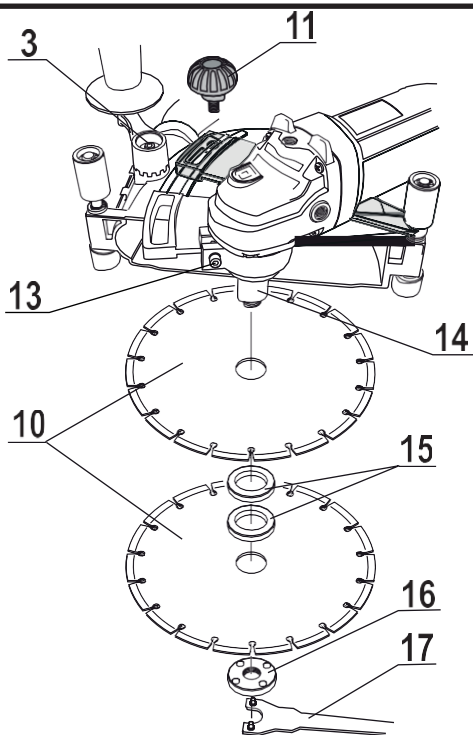
4.1 Комплектація приведена в таблиці №3

Таблиця № 3

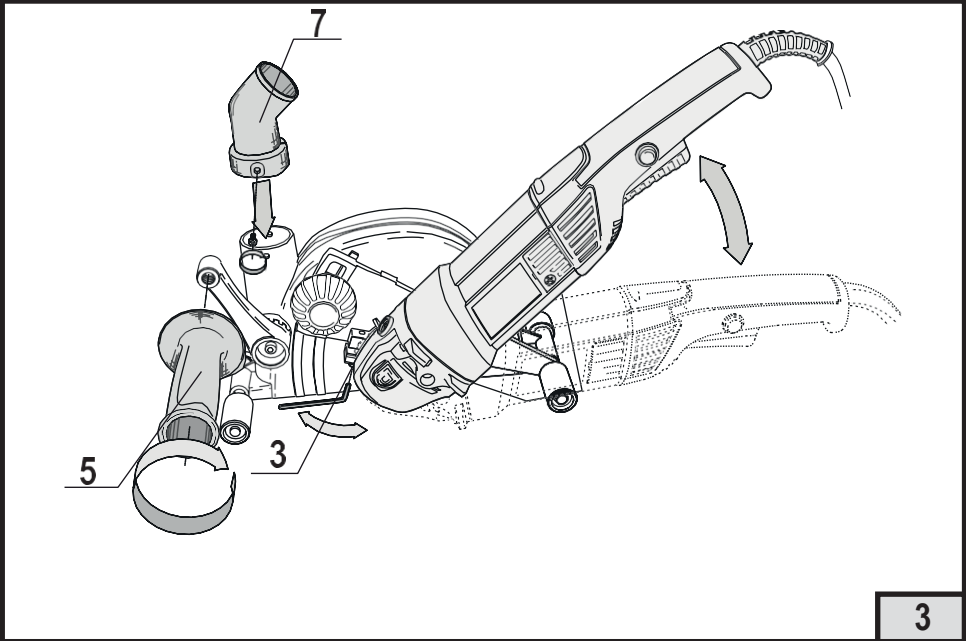
Найменування позиції	Кількість
Штроборіз	1 шт.
Керівництво з експлуатації і Інструкція з безпеки	1 шт.
Гарантійний талон	1 шт.
Диски алмазні	2 шт.
Рукоятка допоміжна	1 шт.
Ключ спеціальний	1 шт.
Ключ шестигранний S3	1 шт.
Патрубок пиловідвідний	1 шт.
фланець зажимний	1 шт.
Кільця дистанційні	2 шт.
Упаковка	1 шт.



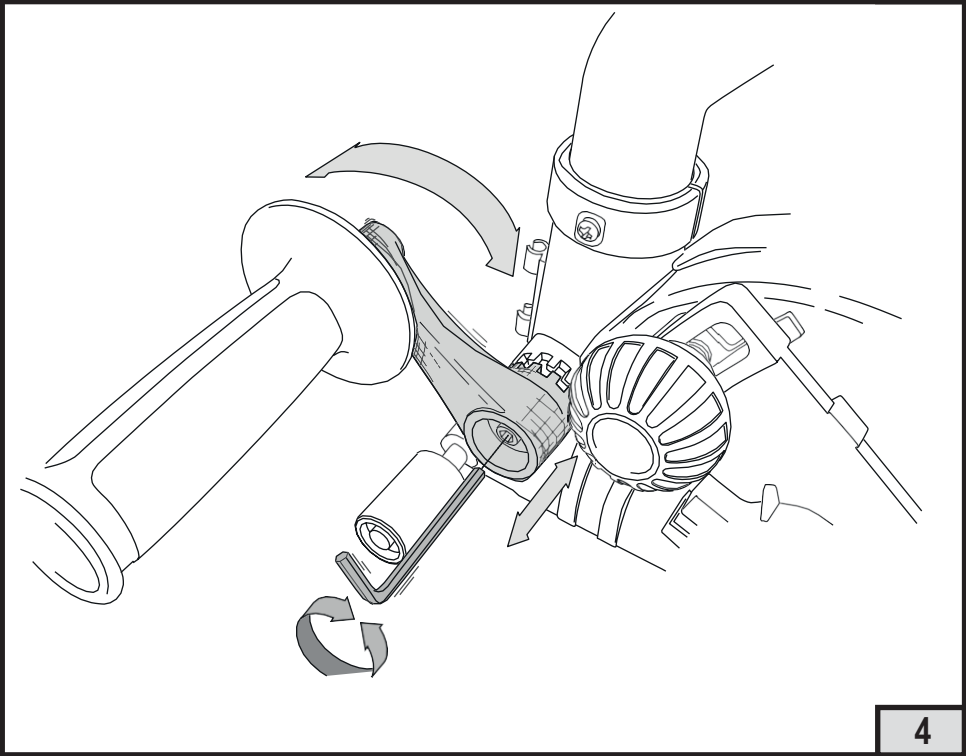
1



2



3



4

5.1 Загальний вигляд машини представлений на малюнку 1 і 2

1. кнопка вимикача
2. кнопка блокування шпинделя
3. гвинт фіксації допоміжної рукоятки
4. ролики
5. допоміжна рукоятка
6. кожух захисний
7. патрубок пиловідведення
8. клавіша блокування вимикача
9. основна рукоятка
10. робочий інструмент
11. гвинт налаштування глибини обробки
12. шкала глибини обробки
13. гвинт фіксації захисного кожуха
14. шпиндель
15. кільце дистанційне
16. фланець зажимний
17. ключ спеціальний

5.1.2 Машина складається з приводу, що представляє собою колекторний електродвигун, розміщений в пластмасовому корпусі і редуктора в металевому корпусі. Робочий інструмент під захисним кожухом, який забезпечений механізмами регулювання глибини обробки і відбором пилю.

5.1.3 Кріплення круга на шпинделі здійснюється за допомогою затискного фланця 16, затягується спеціальним ключем 17.

5.1.4 Включення машини здійснюється натисканням клавіші 1 вимикача. При цьому необхідно натиснути клавішу блокування вимикача 8, що забезпечує захист від випадкового включення.

5.1.5 Машина оснащена електронним блоком управління. Опис функцій наведено в таблиці №4

Таблиця №4

Найменування функції	Опис
Плавний пуск	Забезпечує при включенні плавний набір оборотів.
Захист від повторного включення	Ця функція дозволяє забезпечити безпеку у випадках: 1. раптового падіння / відключення напруги і повторного його появи в мережі живлення, не допускаючи раптового пуску при включеній кнопці вимикача. 2. не відбудеться несподіваного пуску машини при приєднанні до
Захист від перевантаження	Забезпечує захист від надмірного навантаження на двигун. Ввімкнення захисту виражається в зупинці або зниженні потужності двигуна.

5.2 Регулювання і налаштування.

5.2.1 Рукоятка допоміжна (Рис.4).

Після того, як буде відкручений гвинт фіксації допоміжної рукоятки 3, кріплення допоміжної рукоятки можна переставляти в залежності від необхідного робочого положення.

При затягуванні гвинта 3 стежте за тим, щоб стопорні шліци на кріпленні допоміжної рукоятки увійшли в отвори на захисному кожусі.

5.2.2 Регулювання глибини обробки



УВАГА! Установку глибини пропила допускається виконувати тільки при вимкненому інструменті.

Відпустіть затискний гвинт 11 і встановіть необхідну глибину пропила по шкалі глибини пропила 12. Потім знову затягніть затискний гвинт 11.

5.2.3 Регулювання ширини

Ширина паза визначається числом дистанційних кілець між двома робочими дисками і шириною розрізу робочого інструмента. Допустима ширина паза вказана в розділі «Технічні дані». Ви можете використовувати машину з одним або двома робочими дисками.

5.2.4 Пиловідведення

Машина оснащена функцією пиловідведення. Для того, щоб утримувати в чистоті робоче місце і працювати без пилу, рекомендується використовувати пиłosоси.



УВАГА! Контакт або вдихання пилу під час роботи може бути небезпечним для оператора і тих, хто знаходиться поруч! Використовуйте засоби захисту органів дихання!

6

ПІДГОТОВКА ДО РОБОТИ І ПОРЯДОК ВИКОНАННЯ РОБОТИ



УВАГА! Перед роботою з технічного обслуговування машини завжди відключайте кабель живлення від електромережі.

6.1 Монтаж

6.1.1 Робоче положення

Переведіть машину з транспортувального положення в робоче. Для цього потрібно послабити гвинт фіксації 13 і повернути машину в потрібне положення. Зафіксуйте положення машини, закрутивши гвинт фіксації 13.

6.1.2 Допоміжна рукоятка (Рис.3).

Встановіть допоміжну рукоятку 5.

6.1.3 Пиловідвідний патрубок (Рис.3).

Встановіть пиловідвідний патрубок 7

6.1.4 Установка / заміна робочого інструмента (Рис.2).



УВАГА! Для установки і зміни алмазних дисків рекомендується користуватися захисними рукавичками.

УВАГА! При роботі алмазні диски сильно нагріваються, не торкайтеся до них, поки вони не охолонуть.

- Покладіть машину набік так, щоб було видно гвинт настройки глибини обробки 11.
- Відкрутіть гвинт 11.
- Посуньте кожух 6 щодо шпинделя 14 так, щоб можна було зняти або встановити робочий інструмент.
- Натисніть кнопку фіксації шпинделя 2.

- Відпустіть затискний фланець 16 ключем 17 і зніміть його зі шпинделя. Зніміть розділові кільця зі шпинделя. Очистити шпиндель і монтажні елементи від пилу.
- Замініть / встановіть робочий інструмент на шпиндель.
- Шляхом встановлення розділових кілець встановіть необхідну ширину штроби.



УВАГА! Незалежно від бажаної ширини паза завжди повинні встановлюватися всі поставлені розділові кільця. Інакше робочий інструмент може під час роботи зіскочити зі шпинделя і заподіяти травми.

УВАГА! Між двома робочими інструментами повинна бути встановлено, принаймні, одне розділову кільце. Слідкуйте за тим, щоб стрілка напрямку обертання на робочих інструментах відповідала напрямку обертання шпинделя машини (див. стрілку на кожусі диска).

- Після установки робочого інструмента і дистанційних кілець. Натисніть на кнопку блокування шпинделя 2 для його фіксації;
- Нагвинтіть зажимний фланець і затягніть його спеціальним ключем;
- Засуньте кожух диска на необхідну глибину обробки;
- Зафіксуйте гвинт 11.

Примітка. При роботі з двома робочими інструментами міняйте їх завжди парами.

6.2 Підключення до мережі



УВАГА! Машину слід підключати тільки до однофазної мережі змінного струму, напруга якої відповідає значенню, надрукованому в таблиці характеристик. Дану машину можна підключати до розеток, які не мають захисного заземлення, оскільки він має клас захисту II відповідно до стандарту ГОСТ ІЕС 60745.

6.3 Передпочатком експлуатації машини необхідно:

- оглянути машину і переконаватися в її комплектності і відсутності зовнішніх пошкоджень;
- після транспортування в зимових умовах перед включенням витримати машину при кімнатній температурі до повного висихання конденсату.

6.4 Приступаючи до роботи, необхідно:

- встановити рукоятку в зручне для роботи положення;
- перевірити затяжку різьбового з'єднання фіксації робочого інструменту;
- повернути шпиндель з робочим інструментом від руки: його хід повинен бути вільним, без заїдання;
- випробувати машину на холостому ходу (також після заміни робочого інструменту).



УВАГА! При роботі захисний кожух завжди повинен бути встановлений. Завжди використовуйте захисні окуляри.

6.5 Під час роботи:

- не допускайте механічних пошкоджень, ударів, падіння машини на тверді поверхні і оберігайте машину від дії високої температури або хімічно активних речовин, а також від попадання рідин та сторонніх предметів всередину машини;
- забезпечте ефективне відведення пилу із зони обробки;

- не закривайте і не перекривайте вентиляційні отвори в корпусі машини;
- вимикайте машину за допомогою вимикача перед підключенням / відключенням від мережі живлення;
- стежте за станом робочого інструмента і нагріванням електродвигуна.



УВАГА! Якщо під час експлуатації машина несподівано припинила роботу необхідно:

1. негайно перевести кнопку включення в положення «вимкнено» і відключити кабель живлення від розетки. Дати охолонути машині 5-10хв
2. Уважно оглянути машину і електричний кабель на наявність пошкоджень. При виявленні пошкоджень звернутися в сервісний центр.
3. Перевірити наявність напруги мережі.
4. Здійснити пробне включення, перевівши кнопку вимикача в положення «включено» на час 2 -3с. Якщо при наявності електроживлення в мережі машина не включилася, звернутися в сервісний центр.

6.6 Після закінчення роботи:

- відключіть машину від електромережі, переконавшись, що вимикач знаходиться в положенні "Вимкнено";
- очистіть машину і її додаткове приладдя від пилу і бруду.

6.7 Рекомендації щодо експлуатації

Оброблювана деталь повинна бути надійно зафіксована. Якщо вага деталі недостатня для надійної фіксації, зафіксуйте її за допомогою струбцин або інших пристосувань для фіксації.

Під час роботи міцно тримайте машину обома руками. Увімкніть машину і дочекайтеся, поки електродвигун набере максимальні оберти.

Потім обережно опустіть машину на оброблювану поверхню.

Не рекомендується докладати зайві зусилля до машини. Прикладання надмірного зусилля може призвести до заїдання, перегріву електродвигуна, стрибання і вібрації машини і горінню оброблюваної деталі.

Використовуйте оснастку відповідну до матеріалу.

Для використання штроборізу як шліфувальної кутової машини встановіть захисний кожух, надіньте диск на шпіндель, встановіть на нього відрізний круг і закріпіть його гайкою (тільки для моделей 2в1).

МІРА ЗАСТЕРЕЖЕННЯ: В процесі роботи машини електричний кабель завжди повинен розташовуватися ззаду, щоб за нього неможливо було зачепитися.

7

ОБСЛУГОВУВАННЯ МАШИНИ

7.1 Обслуговування



УВАГА! Перед початком робіт з обслуговування та налаштування машини від'єднайте шнур живлення від штепсельної розетки. Для забезпечення якісної та безпечної роботи слід постійно утримувати електроінструмент та вентиляційні отвори в чистоті.

-Перевірка машини: Використання зношеного інструменту знижує ефективність виконуваної роботи і може привести до пошкодження двигуна. При виявленні будь-якого зносу необхідно

замінити інструмент.

-Огляд гвинтів корпусу: Регулярно перевіряйте правильність встановлення всіх гвинтів. При виявленні ослабленого гвинта негайно затягніть його. В іншому випадку Ви піддаєте себе ризику отримання травми.

-Догляд за електродвигуном: Необхідно особливо дбайливо ставитися до електродвигуна, уникати попадання води або масла в його обмотки.

- Заміну щіток здійснювати тільки в центрах технічного обслуговування. Зношені щітки не є поломкою та не підлягають заміні по гарантії.
- Після роботи ретельно продувайте машину сильним струменем сухого повітря.
- Вентиляційні отвори електроінструменту повинні перебувати завжди відкритими і чистими.
- Перед використанням машини перевірте справність кабелю. Якщо кабель пошкоджений, то його необхідно замінити.



УВАГА! У виробі використовується кабель живлення з кріпленням типу Y: його заміну, якщо буде потрібно, в цілях безпеки повинен здійснити виробник або персонал уповноважених ремонтних майстерень.

УВАГА! Використання пристосувань, не зазначених в цій інструкції, може призвести до травм при роботі.

4

КОМПЛЕКТАЦІЯ

4.1 Комплектація приведена в таблиці №3

Таблиця № 3

Найменування позиції	Кількість
Штроборіз	1 шт.
Керівництво з експлуатації і Інструкція з безпеки	1 шт.
Гарантійний талон	1 шт.
Диски алмазні	2 шт.
Рукоятка допоміжна	1 шт.
Ключ спеціальний	1 шт.
Ключ шестигранний S3	1 шт.
Патрубок пиловідвідний	1 шт.
фланець зажимний	1 шт.
Кільця дистанційні	2 шт.
Упаковка	1 шт.

8**ЗБЕРІГАННЯ**

Зберігайте машину в сухому опалювальному приміщенні. Рекомендована температура зберігання від 0 ° С до плюс 40 ° С. Зберігайте машину в фірмовій упаковці.

Перед переміщенням машини на зберігання зніміть робочий інструмент.

Під час транспортування неприпустимо прямого впливу опадів, прямих сонячних променів, нагрівання і ударів. Транспортування повинно здійснюватися тільки в упаковці при температурі навколишнього середовища від мінус 20°С до плюс 40°С.

9**АКСЕСУАРИ**

Аксесуари можна замовити по каталогу, вказавши їх порядковий номер. Каталог продукції можна знайти на офіційному сайті компанії.

10**УТИЛІЗАЦІЯ**

Машина, що відслужила свій термін і не підлягає відновленню, повинна утилізуватися згідно з нормами, що діють в країні.

- Не викидайте машину разом побутовим сміттям;
- рекомендується звертатися в спеціалізовані пункти вторинної переробки сировини.

