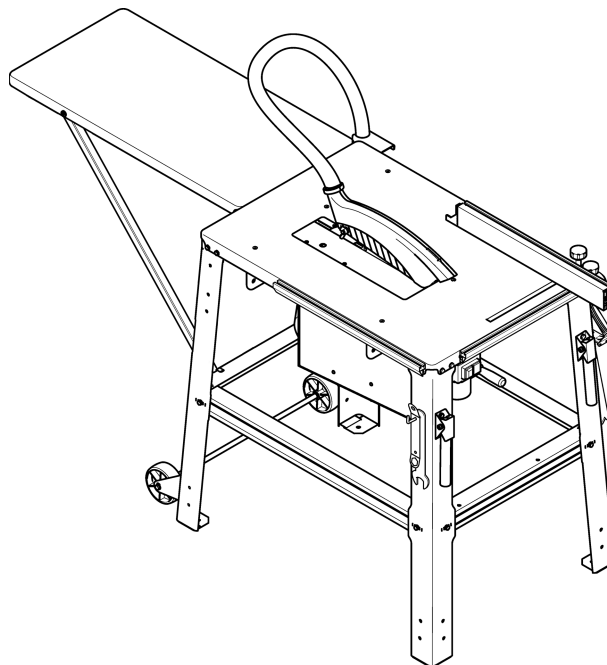


GTM

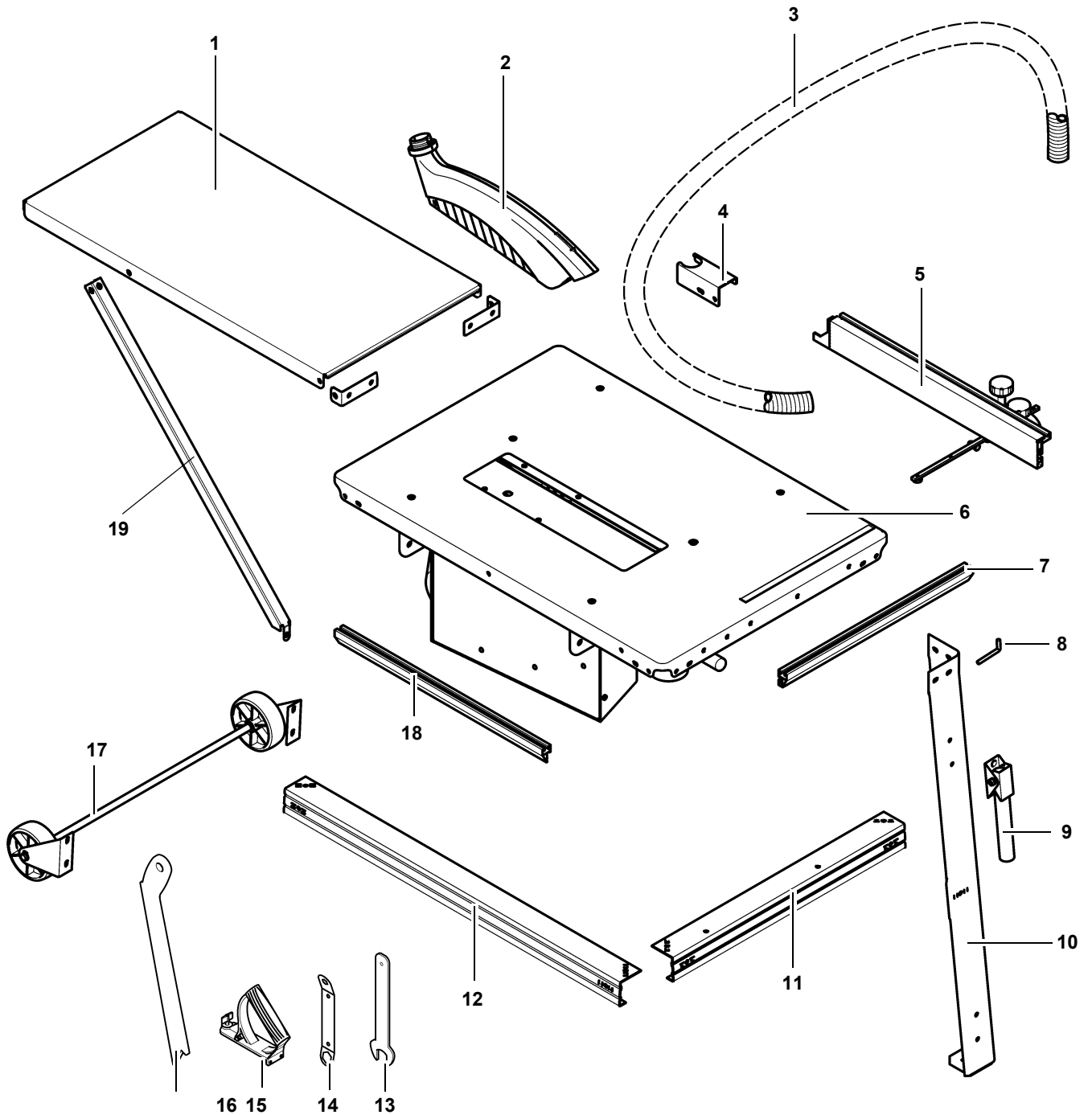
Циркулярна пила

TS12M



-
- - Інструкція з експлуатації
 -
 -

1. Комплектація



1 Розширювальна пластина

2 Захисний кожух

3 Всмоктуючий шланг

4 Кронштейн для шланга

5 Універсальний упор для заготовок

6 Плита столу з кронштейном двигуна, двигуном, вимикачем, пильним диском, розклинюючим ножом, витяжним патрубком

7 Кріпильний профіль паралельного упору

8 Крюк з винтом для кріплення прилад (2 шт.)

9 Ручка для транспортування (2 шт.)

10 Ніжка (4 шт.)

11 Распорка, коротка (2 шт.)

12 Распорка, довга (2 шт.)

13 Ключ для заміни пильного диска

14 Ключ для заміни пильного диска

15 Ручка для штовхача

16 Штовхач / пристій подачі

17 Пересувний пристрій

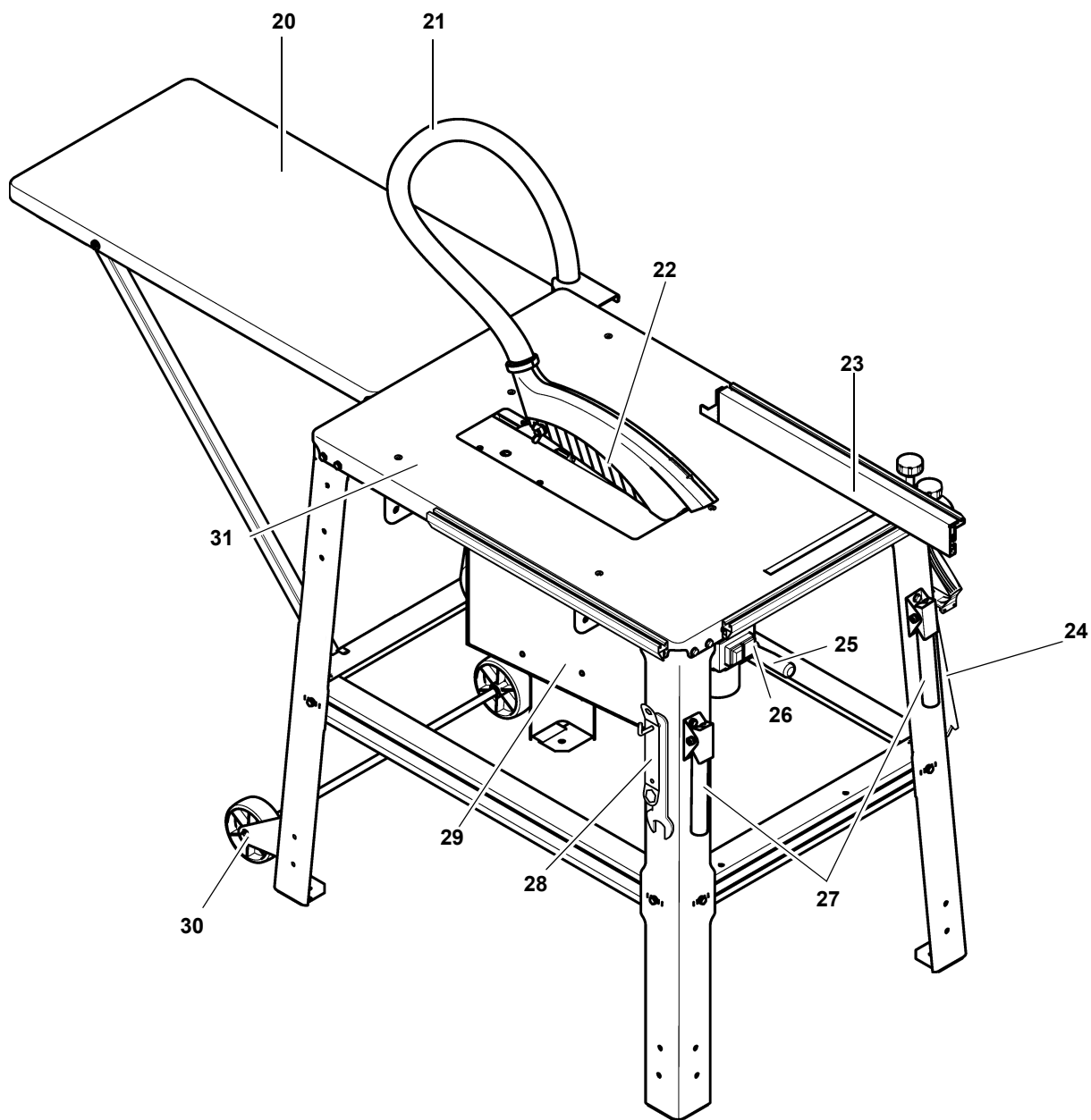
18 Кріпильний профіль поперечного упору

19 Опора (2 шт.)

– Інструкція з експлуатації

– Пакет с дрібними деталями

2. Огляд інструменту в зборі



20 Продовження столу

21 Всмоктуючий шланг

22 Захисний кожух

23 Універсальний упор, що може використовуватися як паралельний упор (монтаж на передню сторону) або як поперечний упор (монтаж з лівої сторони)

24 Монтажне місце для штовхача пристрій подачі та ручка для штовхача

25 Важіль плавного регулювання глибини пропилу від 0 до 85 мм

26 Вимикач(вкл./викл.)

27 Ручки для транспортування

28 Місце зберігання ключа для заміни пильного диска

29 Кронштейн двигуна – кут нахилу плавно регулюється від 0° до 45°

30 Пересувний пристрій

31 Плита столу

ТЕХНІЧНІ ХАРАКТЕРИСТИКИ

Модель		2712	
Отвір шпинделя		30 мм	
Діаметр диску		315 мм	
Товщина диска		2 мм або менше	
Макс. ріжуча спроможність	Товщина під кутом 90°	85 мм	
	Товщина під кутом 45°	58 мм	
	Ширина	1600 мм	
Швидкість без навантаження		2950 (хв ⁻¹) (50 Гц)	3400 (хв ⁻¹) (60 Гц)
Розмір стола (Д x Ш)		550 мм x 1600 мм із допоміжним столом (задній)	
Чиста вага		52,9 кг	
Клас безпеки		Клас I	

Символи

Далі наведені символи, які застосовуються для позначення обладнання. Перед користуванням переконайтеся, що Ви розумієте їхнє значення.



· Прочитайте інструкцію з експлуатації.

· Вдягайте захисні окуляри.

· Тримай руки або пальці на відстані від диску.

· Тільки для країн ЄС
Не викидайте електроприлади разом із побутовим сміттям!
Згідно з Європейською директивою про утилізацію електричного та електронного обладнання і з її використанням із дотриманням національних законів, електричне обладнання, термін служби якого

закінчився, слід збирати в окремо відведених місцях і повертати на відповідні підприємства з його переробки.

Призначення

Інструмент призначено для різання деревини.

Джерело живлення

Інструмент можна підключати лише до джерела струму, що має напругу, зазначену в таблиці з заводськими характеристиками. Інструмент може працювати лише від однофазного джерела перемінного струму. Для запобігання враженню електричним струмом інструмент має бути заземленим. Слід використовувати лише трижильні подовжувальні шнури з триполюсними вилками, призначеними для заземлення, та розетками, передбаченими для цього інструмента.

Шум

Рівень шуму за шкалою А у типовому виконанні, визначений відповідно до EN1870-1:

Рівень звукового тиску (L_{pA}): 93 дБ (А)

Рівень акустичної потужності (L_{WA}): 105 дБ (А)

Похибка (К) : 4 дБ (А)

Користуйтеся засобами захисту слуху

⚠УВАГА:

Наведені цифри вказують на рівні видаваного шуму і не обов'язково гарантують безпеку робочого місця з погляду техніки безпеки. Хоча рівень видаваного шуму та рівень шуму, що впливає на оператора, певним чином взаємопов'язані, рівень видаваного шуму не може бути надійним показником того, чи є необхідними додаткові заходи безпеки. До факторів, які впливають на фактичний рівень шуму, що впливає на оператора, належать характеристики робочого приміщення та інші джерела шуму тощо, наприклад кількість одиниць обладнання та інші сумісні процеси. Також дозволений рівень шуму, що впливає на оператора, може відрізнитися залежно від країни. Ця інформація, однак, дозволяє оператору обладнання більш точно оцінити потенційні ризики та небезпеки.



Застереження стосовно техніки безпеки при роботі з електроприладами

⚠ УВАГА! Прочитайте усі застереження стосовно техніки безпеки та всі інструкції. Недотримання даних застережень та інструкцій може призвести до ураження струмом та виникнення пожежі та/або серйозних травм.

Збережіть усі інструкції з техніки безпеки та експлуатації на майбутнє.

ДОДАТКОВІ ПРАВИЛА БЕЗПЕКИ ПРИ КОРИСТУВАННІ ІНСТРУМЕНТОМ

ЗБЕРІГАЙТЕ ЦІ ВКАЗІВКИ.

1. Одягайте захисні окуляри.
2. Не слід користуватися інструментом при наявності займистих рідин та газів.
3. Забороняється встановлювати абразивне відрізне коло на інструмент та користуватися ним.
4. Перед початком роботи слід ретельно перевірити полотно на наявність тріщин або пошкодження. Слід негайно замінити тріснуте або пошкоджене полотно.
5. Слід користуватися тільки пильними дисками, що рекомендовані виробником та які відповідають EN847-1, та товщина запобіжного ножа не повинна бути більше ширини прорізу від пильного диску та менш полотна диску.
6. Завжди використовуйте приналежності рекомендовані в цій інструкції. Використання неналежного приладдя, наприклад абразивних відрізних дисків, може призвести до поранення.
7. Обирайте пильний диск відповідно до матеріалу, що буде різатися.
8. Не слід застосовувати диски пилки, що виготовлені з швидкорізальної сталі.

9. Для того, щоб зменшити вироблений шум, диск повинен бути завжди гострим та чистим.
10. Слід використовувати правильно загострені диски пилки. Дотримуйтесь максимальної швидкості зазначеної на диску пилки.
11. Перед встановленням диску слід почистити шпindel, фланці (особливо поверхню встановлення) та шестигранну гайку. Неправильне встановлення може призвести до вібрації/коливання або прослизання диску.
12. Слід користуватися кожухом пильного диску та запобіжним ножом кожного разу коли це можливо, у тому числі під час наскрізного різання. Захисний кожух диску слід обов'язково встановлювати згідно до інструкцій, зазначених у цьому посібнику. Наскрізне різання відбувається коли диск прорізає наскрізь деталь як під час поздовжнього, так і поперечного різання. **ЗАБОРОНЯЄТЬСЯ** користуватися інструментом із несправним захисним кожухом диску або кріпити кожух за допомогою мотузки, струни і т.д. Слід негайно скорегувати захисний кожух у разі його неправильного функціонування.
13. Обов'язково слід встановити захисний кожух та запобіжний ніж знову після завершення роботи, яка потребує зняття кожуху.
14. Забороняється різати металеві предмети, а саме цвяхи та гвинти. Перед початком роботи огляньте деталь та заберіть усі цвяхи, гвинти та інший сторонній матеріал з деталі.
15. Перед увімкненням заберіть ключі, відрізки і т.д. зі столу.
16. **НИКОЛИ** не одягайте рукавиць під час роботи.
17. Не тримай руки на лінії пильного диску.
18. **ЗАБОРОНЯЄТЬСЯ** стояти або дозволяти комусь ще стояти на одній лінії зі шляхом пильного диску.
19. Перед увімкненням перевірте, щоб полотно не торкалося запобіжного ножа або деталі.
20. Перед використанням інструменту на фактичній деталі, залиште його якийсь час на холостому ході. Зверніть увагу на вібрацію та коливання, що вказують на погане встановлення або балансування диску.
21. Інструмент не можна використовувати для видовбування або прорізання пазів, отворів та канавок.
22. Слід замінити вкладиш столу у разі його зношування.
23. **ЗАБОРОНЕНО** виконувати будь-які регулювання під час роботи інструмента. Перед регулюванням слід відключити інструмент.
24. Користуйтеся штовхачем при необхідності. Штовхачі **СЛІД** використовувати для поздовжнього різання вузьких деталей для того, щоб тримати руки та пальці на відстані від диску.
25. Зберігай штовхач, коли не користуєшся ним.
26. Особливу увагу слід приділити інструкціям зі зменшення ризику **ВІДДАЧІ**. **ВІДДАЧА** це несподівана реакція защемленого, застряглого або зміщеного пильного диску. **ВІДДАЧА** спричиняє відстрілювання деталі з інструменту до оператора. **ВІДДАЧА МОЖЕ ПРИЗВЕСТИ ДО СЕРЬОЗНОГО ПОРАНЕННЯ** Для того, щоб уникнути **ВІДДАЧУ**, полотно повинно бути завжди гострим, напрямна планка повинна бути встановлена паралельно полотна, запобіжний ніж та захисний кожух диску повинні бути в робочому положенні та у працездатному стані, не слід відпускати деталь доки вона не буде вштовхнута повністю до полотна, та не слід різати уздовж скручену або згорнуту деталь або при відсутності трикутника для спрямування уздовж планки.
27. Не слід здійснювати різання "з руки" "З руки" означає, що замість використання напрямної планки або кутового шаблону, ви підтримуєте або спрямовуєте деталь своїми руками.
28. **НИКОЛИ** не слід хапати пильний диск. **НИКОЛИ** не слід тягнутися до деталі доки пильний диск повністю не зупиниться.
29. Слід уникати різкої, швидкої подачі. Під час різання твердих деталей подавайте їх як можна повільніше. Забороняється гнути або скручувати деталь при подачі. Якщо полотно заклинило або защемилося в деталі, негайно вимкніть інструмент. Виключіть інструмент із сіті. Потім слід усунути защемлення.
30. **ЗАБОРОНЯЄТЬСЯ** забирати відрізки біля диску або торкатися кожуха диску під час роботи диску.
31. **ПЕРЕД** початком різання сліди вибити послаблені капи із деталі.
32. Не пошкоджуйте шнур. Ніколи не смикайте шнур, щоб витягти його із розетки. Тримай шнур на відстані від джерела тепла, мастил, води та гострих країв.
33. Інколи пил, що утворюється під час різання, містить хімічні речовини, які спричиняють захворювання на рак, пороки розвитку або інші репродуктивні шкоди. Нижче наведені деякі з цих хімічних речовин:

- свинець, який утворюється під час різання матеріалу з барвником на свинцевій основі, а також,
 - миш'як та хром, які утворюються під час різання хімічно обробленого пиломатеріалу.
 - Ризик впливу таких речовин залежить від частоти виконання вами такого виду роботи. Для того, щоб зменшити вплив таких хімічних речовин: слід працювати в добре провітрюваному приміщенні та із затвердженими засобами індивідуального захисту, такими як пилозахисні маски, які спеціально призначені для фільтрації мікроскопічних часток.
34. У разі використання інструмента у приміщенні завжди приєднуйте його до зовнішньої системи пиловидалення. Систему пиловидалення слід вмикати перед запуском інструмента.
 35. Можна підіймати захисний кожух під час встановлення деталі та для полегшення чистки. Перед увімкненням інструменту до мережі слід завжди перевіряти, щоб ковпак кожуху був опущений на площині пильного столу.
 36. Під час проведення робіт на пильному диску, подачі деревини на інструмент та проведення робіт із технічного обслуговування надягайте захисні рукавиці, щоб запобігти пораненню рук.
 37. Ніколи не намагайтеся прибирати тирсу, коли інструмент увімкнений або пильний диск перебуває у русі.
 38. Ніколи не використовуйте інструмент, якщо не всі необхідні для інструмента захисні пристрої та засоби безпеки працюють належним чином.
 39. Оператори повинні пройти спеціальну підготовку зі збирання, регулювання та експлуатації інструмента.
 40. Ніколи не використовуйте диски, максимальна швидкість яких є нижчою за швидкість інструмента без навантаження.
 41. Слідкуйте за тим, щоб робоча зона мала належне освітлення.

ЗБЕРІГАЙТЕ ЦІ ВКАЗІВКИ.

ВСТАНОВЛЕННЯ

ПІДГОТОВКА

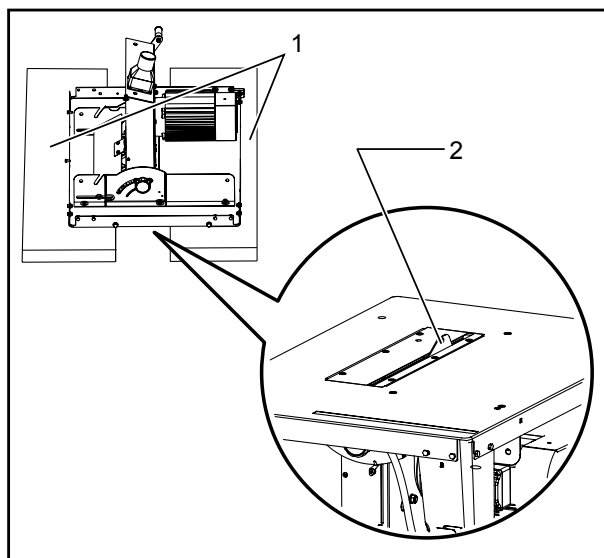
Перевірте вміст упаковки на наявність таких деталей. Будь ласка, негайно повідомте у сервісний центр Makita у випадку нестачі будь-якої деталі.

- Настільна дискова пила (1 одиниця)
- Ніжка (4 шт.)
- Підшва ніжки (4 шт.)

- Гвинт із потайною головкою для підшви ніжки (4 шт.)
- Шестигранна гайка для підшви ніжки (4 шт.)
- Опора для ніжки (довга) (2 шт.)
- Опора для ніжки (коротка) (2 шт.)
- Зібране коліщатко (1шт.)
- Пиловловлювач (1 шт.)
- Ручка для перенесення (2 шт.)
- Болт із квадратним підголовником для напрямної рейки (4 шт.)
- Болт із шестигранною головкою для напрямної рейки (4 шт.)
- Напрямна рейка (довга) (1 шт.)
- Напрямна рейка (коротка) (1 шт.)
- Допоміжний стіл (1шт.)
- Підпірка (довга) (2 шт.)
- Підпірка (коротка) (2 шт.)
- Гак (1шт.)
- Кожух полотна (1 шт.)
- Самонарізний гвинт (3 шт.)
- Болт із шестигранною головкою (38 шт.)
- Шестигранна гайка (38 шт.)
- Накідний ключ для шестигранної головки (1 шт.)
- Гайковий ключ (1 шт.)
- Штовхач (1 шт.)
- Блок штовхача (1 шт.)
- Планка (для напрямної планки) (1 шт.)
- Напрямна планка (1 шт.)

Установлення настільної дискової пили

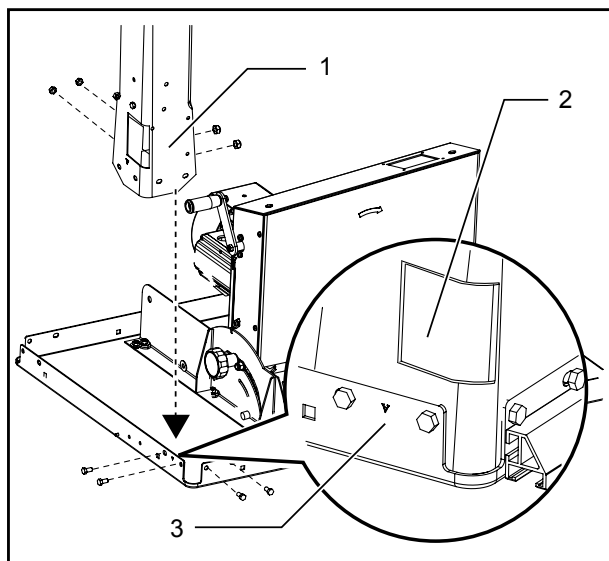
1. Переверніть та покладіть настільну дискову пилу на дві стільниці. Перевірте положення запобіжного ножа між двома стільницями.



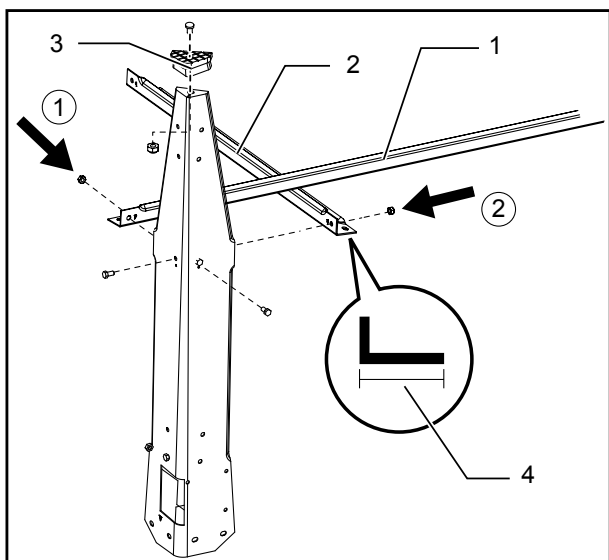
1. Стільниця
2. Запобіжний ніж

2. Приєднайте чотири ніжки всередині основи біля її краю. Приєднайте ніжку з отвором для вимикача на сторону з позначкою "А" на основі.

Тимчасово прикріпіть чотири ніжки, проте не затягуйте гвинти щільно.



1. Лапка
2. Отвір для вимикача
3. Позначка А
3. Прикріпіть до ніжок опори для ніжок (довгі), а потім прикріпіть до ніжок опори для ніжок (короткі). Надійно закріпіть ніжки та опори для ніжок гвинтами. Завжди перевіряйте напрям ніжок.
4. Установіть підшви ніжок знизу ніжок. Закріпіть їх гвинтами з потайними головками та шестигранними гайками.



1. Опора для ніжки (довга)
2. Опора для ніжки (коротка)
3. Опора
4. Ширша сторона
5. Установіть зібране коліщатко на ніжки та закріпіть гвинтами і шестигранними гайками.

мал.1

6. Установіть пиловловлювач.
7. Установіть моторну частину в положення 0° і закріпіть її, затягнувши рукоятку. Зафіксуйте кабель живлення за допомогою затискача кабелю.

мал.2

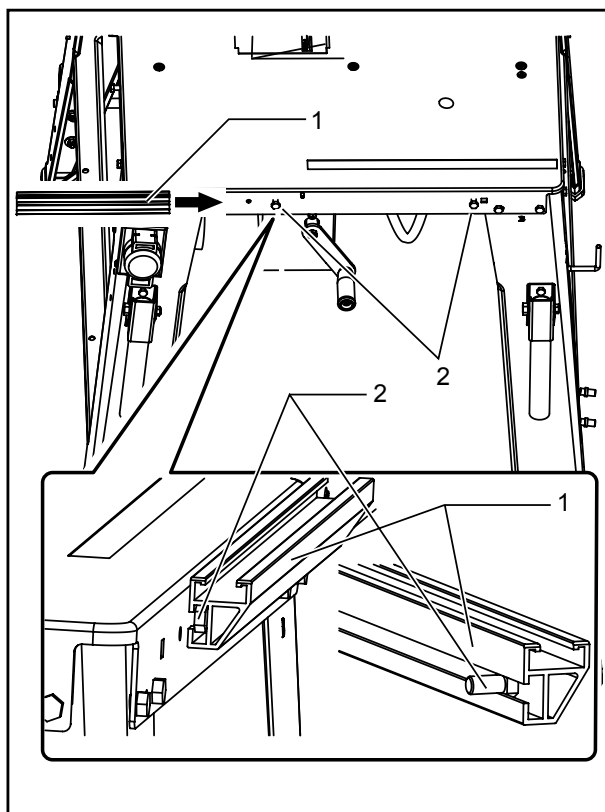
8. Переверніть настільну дискову пилу і прикріпіть ручки для перенесення.

мал.3

9. Установіть перемикач на ніжку і закріпіть його самонарізними гвинтами.

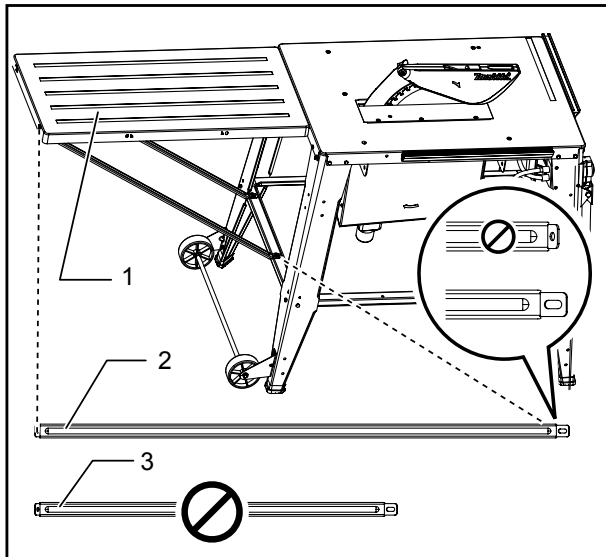
мал.4

10. Установіть полотно пили і кожух полотна. Під час встановлення зверніться до розділу "Зняття та встановлення полотна пили" і "Встановлення кожуха полотна".
11. Установіть напрямну рейку (коротку) на передній частині настільної дискової пили і напрямну рейку (довгу) з лівого боку основи.

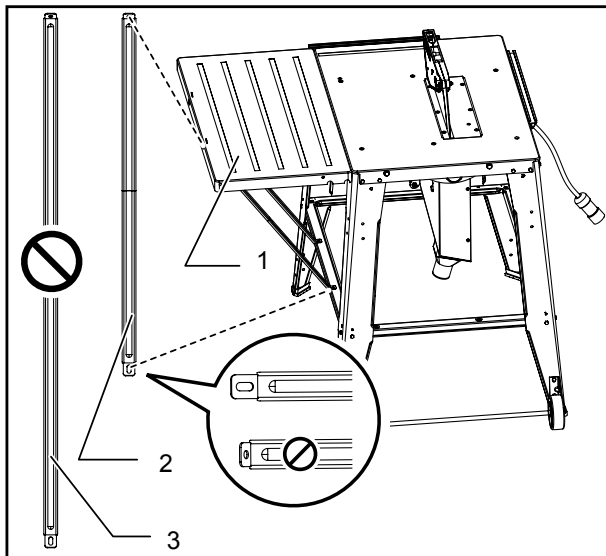


1. Напрямна рейка
2. Болт із квадратним підголовником

12. Приєднайте до основи допоміжний стіл. Виберіть підпірки необхідної довжини відповідно до його положення.



1. Допоміжний стіл
2. Підпірка (довга)
3. Підпірка (коротка)



1. Допоміжний стіл
2. Підпірка (коротка)
3. Підпірка (довга)

13. Установіть гак на ніжку.

мал.5

14. Настільну дискову пилу слід установлювати в місці, що добре освітлюється та де можна твердо й стійко стояти на ногах. Її необхідно установлювати в місці, де є достатньо простору для зручної роботи із деталями різного розміру. Якщо існує вірогідність того, що настільна дискова пила може перекинутися або пересунути під час роботи, її необхідно прикріпити до підлоги.

Зберігання приналежностей

мал.6

Штовхач і гайкові ключі можна зберігати з правого боку інструмента.

ІНСТРУКЦІЯ З ВИКОРИСТАННЯ

⚠ОБЕРЕЖНО:

- Перед регулюванням та перевіркою справності інструменту, переконайтеся в тому, що він вимкнений та відключений від мережі.

Порядок регулювання глибини різання

мал.7

Глибину різання можна регулювати шляхом повертання ручки. Поверніть ручку проти годинникової стрілки, щоб підняти полотно, та за годинниковою стрілкою – щоб його опустити.

ПРИМІТКА:

- Для різання тонких деталей або для чистішого різання слід використовувати малу глибину різання.

Регулювання кута нахилу

мал.8

Послабте стопорну рукоятку, повернувши її проти годинникової стрілки, та отримайте необхідний кут ($0^\circ - 45^\circ$). Показчик зі стрілочкою вказує кут нахилу. Отримавши необхідний кут, затягніть стопорну рукоятку за годинниковою стрілкою, щоб зафіксувати відрегульовану величину.

⚠ОБЕРЕЖНО:

- Після регулювання кута нахилу переконайтеся, що стопорна рукоятка надійно затягнута.

Дія вимикача

⚠ОБЕРЕЖНО:

- Зніміть деталь зі столу.
- Перед включенням інструменту до мережі, слід завжди перевіряти, щоб інструмент був вимкнений.

мал.9

Для того, щоб запустити верстат, слід натиснути на кнопку ВМК. (I).

Для того щоб зупинити верстат, слід натиснути на кнопку ВИМК. (O) або на кришку вимикача.

КОМПЛЕКТУВАННЯ

⚠ОБЕРЕЖНО:

- Перед тим, як щось встановлювати на інструмент, переконайтеся в тому, що він вимкнений та відключений від мережі.

Інструмент поставляється з заводу без установленного полотна пили та кожуха полотна.

Зняття та встановлення полотна пили

⚠ОБЕРЕЖНО:

- Завжди перевіряйте, щоб верстат був вимкнений та відключений від сіті перед встановленням або зняттям полотна.
- Для встановлення або знімання полотна слід використовувати тільки накидний ключ для шестигранної головки виробництва компанії Makita, що входить до комплексу постачання. Недотримання цієї вимоги може призвести до того, що болт із шестигранною головкою буде затягнутий занадто або недостатньо сильно. Це може призвести до отримання травм.
- Використовуйте наступні полотна. Неможна використовувати полотна для пили, які не відповідають характеристикам, що наведені в цій інструкції.

Модель	Діам.	Товщина леза	Западина
TS12M	315 мм	2 мм або менше	2,8 мм або більше

мал.10

Щоб витягнути полотно пили, витягніть вставку зі стола. Утримуючи з зовнішній фланець г айковим ключем, послабте болт із шестигранною головкою, повернувши його за г одинниковою стрілкою з а допомогою накидного ключа д ля шестигранної головки. Потім зніміть зовнішній фланець.

мал.11

Щоб установити полотно пили, установіть внутрішній фланець, полотно пили, зовнішній фланець, шайбу і болт із шестигранною г оловкою на шпindelь.

⚠ Перевірте, щоб полотно було встановлене таким чином, щоб його зубці були суміщені із напрямом різання (обертання).

Для того щоб закріпити полотно на місці, утримуючи зовнішній фланець за допомогою гайкового ключа, затягніть болт із шестигранною головкою, повернувши його проти годинникової стрілки за допомогою накидного ключа для шестигранної головки. ПЕРЕВІРТЕ, ЩОБ БОЛТ ІЗ ШЕСТИГРАННОЮ ГОЛОВКОЮ БУВ ЗАТЯГНУТИЙ НАДІЙНО.

мал.12

⚠ОБЕРЕЖНО:

- Надійно утримуйте болт із шестигранною головкою за допомогою накидного ключа для шестигранної головки. Інакше накидний ключ для шестигранної головки може зіскочити з болта з шестигранною головкою і ваша рука може натрапити на гострі зубці полотна.

Встановлення кожуха полотна

⚠ОБЕРЕЖНО:

- Перед встановленням кожуха полотна слід відрегулювати глибину різання на максимальне значення.

мал.13

мал.14

Встановіть кожух полотна в паз на запобіжному ножі. Закріпіть кожух полотна надівши важіль на стержень на огорожі.

⚠ОБЕРЕЖНО:

- Якщо полотно та запобіжний ніж не виставлені вірно, то під час експлуатації існуватиме ризик небезпечного затискання. Перевірте, щоб вони були вірно виставлені. Якщо запобіжний ніж не виставлений вірно, то під час експлуатації верстата можна отримати серйозне поранення.
- Якщо вони з якоїсь причини не вирівняні, обов'язково зверніться до сервісного центру Makita для проведення ремонту.
- Не знімайте запобіжний ніж.

мал.15

Між запобіжним ножем та зубцями полотна повинен бути зазор 4–5 мм. Відрегулюйте положення запобіжного ножа належним чином та надійно затягніть шестигранну гайку. Установіть вставку на стіл, а потім переконайтеся, що кожух полотна працює належним чином, перед тим як починати різання.

Встановлення та регулювання напрямної планки

мал.16

Установіть напрямну планку на стіл таким чином, щоб тримач напрямної планки контактував з напрямною рейкою. Надійно затягніть рукоятку напрямної планки, повернувши її за годинниковою стрілкою.

мал.17

Для того щоб переконатися, що напрямна планка паралельна полотну, її слід закріпити на відстані 2–3 мм від полотна.

Підніміть полотно на максимальну висоту. Заміряйте відстань (А) та (В) між напрямною планкою та полотном. Ці два розміри повинні бути однаковими.

Якщо напрямна планка не є паралельною полотну, слід виконати таку процедуру.

- Послабте рукоятку напрямної планки.
- Відрегулюйте напрямну планку паралельно полотну.
- Затягніть рукоятку.

⚠ОБЕРЕЖНО:

- Переконайтеся, що напрямна планка паралельна полотну, інакше може виникнути небезпечна віддача.

Підключення пирососа

мал.18

Роботу можна виконувати із меншим забрудненням, підключивши цей верстат до пирососа Makita або пристрою збирання пилу.

ЗАСТОСУВАННЯ

⚠ОБЕРЕЖНО:

- Слід завжди використовувати "допоміжні засоби", такі як штовхачі або блоки штовхача, коли існує небезпека наближення рук або пальців до полотна.
- Слід завжди міцно притискати деталь до стола та напрямної планки або кутового шаблону. Її неможна згинати або перекручувати під час подачі. Якщо деталь згинати або перекручувати, може трапитись небезпечна віддача.
- ЗАБОРОНЕНО витягати деталь, коли обертається полотно. Якщо деталь треба зняти до закінчення різання, слід спочатку вимкнути верстат, міцно тримаючи деталь. Перед тим, як знімати деталь, дождіться доки полотно повністю зупиниться. Якщо цього не зробити, може трапитись небезпечна віддача.
- ЗАБОРОНЕНО знімати відрізаний матеріал, коли полотно обертається.
- ЗАБОРОНЕНО ставити руки або пальці на шляху полотна пили. Слід бути особливо обережним із різанням під кутом.
- Слід завжди міцно фіксувати напрямну планку, інакше може трапитись небезпечна віддача.
- Слід завжди використовувати "допоміжні засоби", такі як штовхачі або блоки штовхача, під час різання малих та вузьких робочих деталей.

Допоміжні засоби

Штовхачі, блоки штовхача або допоміжна огорожа - це типи допоміжних засобів. Їх слід використовувати, щоб виконувати безпечні та впевнені прорізи без торкання полотна будь-якою частиною тіла оператора.

Додаткова огорожа

мал.19

Зробіть додаткову огорожу зі шматків фанери 9,5 мм та 19 мм.

Розрізання

⚠ОБЕРЕЖНО:

- У разі різання довгих або великих деталей, для них слід забезпечити належну опору за межами

столу. НЕМОЖНА дозволяти, щоб довга дошка рухалась або зміщувалась на столі. Це може призвести до того, що полотно зігнеться та збільшиться ризик віддачі та поранення. Опора повинна мати однакову із столом висоту.

мал.20

1. Відрегулюйте глибину різання дещо вище, ніж товщина деталі.
2. Налаштуйте необхідну ширину напрямної планки та закріпіть її в робочому положенні, затягнувши рукоятку.
3. Увімкніть верстат та обережно подайте деталь на полотно уздовж напрямної планки.
 - (1) Коли ширина розрізання дорівнює 150 мм або більше, під час подачі деталі слід обережно допомагати правою рукою. Лівою рукою слід тримати деталь в положенні уздовж напрямної планки.
 - (2) Коли ширина розрізання дорівнює 65 мм - 150 мм, для подачі деталі слід скористатись штовхачем.

мал.21

- (3) Коли ширина розрізання складає менш 65 мм, штовхач використовувати неможна, оскільки він битиметься об кожух полотна. Скористайтесь додатковою огорожею та блоком штовхача. Закріпіть додаткову огорожу на напрямній планці за допомогою двох затисків "С".

мал.22

Подавайте деталь вручну доки кінець не буде знаходитись на відстані 25 мм від краю столу. Продовжуйте подавати деталь за допомогою блока штовхача, встановленого зверху додаткової огорожі, до закінчення різання.

мал.23

Поперечне різання

⚠ОБЕРЕЖНО:

- Під час поперечного різання слід зняти напрямну планку зі столу.
- У разі різання довгих або великих деталей, для них слід забезпечити належну опору за межами столу. Опора повинна мати однакову із столом висоту.
- Слід завжди стежити, щоб руки не знаходились на шляху полотна.

мал.24

Всуньте напрямну планку в рейку на столі. Послабте рукоятку на планці та налаштуйте необхідний кут (0° – 60°). Підрівняйте заготовку до одного рівня з планкою, закріпіть її затиском напрямної планки і злегка просувайте вперед на полотно.

Перенесення верстата

мал.25

Перевірте, щоб верстат був вимкнений з сіті.
Переносити верстат слід тримаючи його, як показано на малюнку.

ОБЕРЕЖНО:

- Перед перенесенням верстата слід завжди закріплювати всі частини, що рухаються.
- Перед перенесенням інструмента слід завжди перевіряти, щоб кожух полотна був встановлений належним чином.

ТЕХНІЧНЕ ОБСЛУГОВУВАННЯ

ОБЕРЕЖНО:

- Перед тим, як оглянути інструмент, або виконати ремонт, переконайтеся, що він вимкнений та відключений від мережі.
- У разі поломки штовхача або блоку штовхача звертайтеся до авторизованого сервісного центру Makita з приводу заміни.

ПРИМІТКА:

- Ніколи не використовуйте газолін, бензин, розріджувач, спирт та подібні речовини. Їх використання може призвести до зміни кольору, деформації та появи тріщин.

Чищення

Слід періодично вичищати тирсу та тріски. Слід ретельно очистити кожух полотна та деталі, що рухаються, всередині розпилювального верстата.

ДОДАТКОВЕ ПРИЛАДДЯ

ОБЕРЕЖНО:

- Це оснащення або приладдя рекомендовано для використання з інструментами "Макіта", що описані в інструкції з експлуатації. Використання якогось іншого оснащення або приладдя може спричинити травмування. Оснащення або приладдя слід використовувати лише за призначенням.

У разі необхідності, отримати допомогу в більш детальному ознайомленні з оснащенням звертайтеся до місцевого Сервісного центру .

- Напрямна планка
- Гайковий ключ
- Шестигранний ключ

ПРИМІТКА:

- Деякі елементи списку можуть входити до комплекту інструмента як стандартне приладдя. Вони можуть відрізнятися залежно від країни.