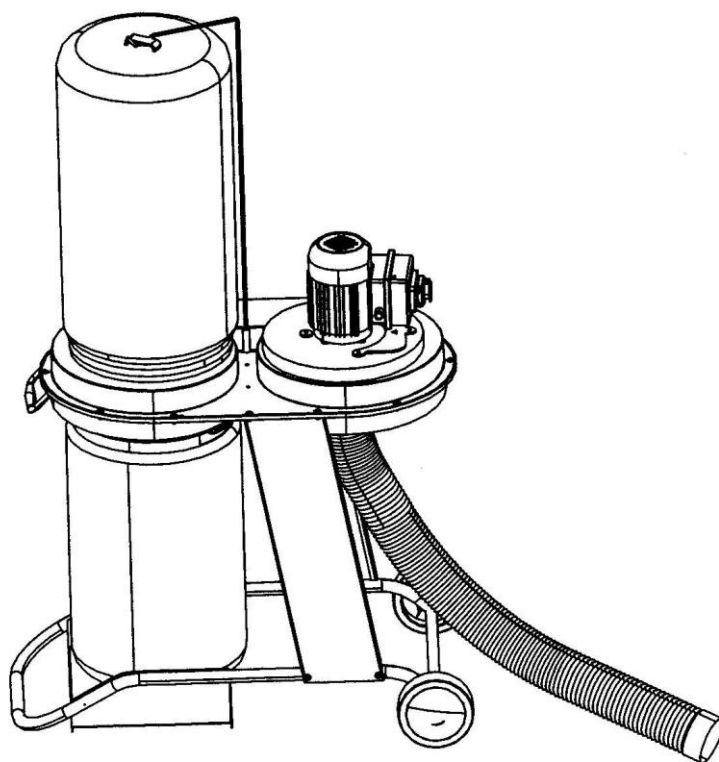


GTM[®]



СТРУЖКОСБОРНИК

FM100E

ИНСТРУКЦИЯ ПО ЭКСПЛУАТАЦИИ

Использование FM100E

- FM100E мини-пылеуловитель (Пылесборник / стружкосборник) можно использовать для вакуумирования отходов (стружка и т. д.) после строгания, фрезерования и распиловки.
- Не используйте FM100E для чернил, аэрозольных баллончиков или взрывоопасных веществ, таких как газы или порошки.
- Запрещается сбор древесной пыли и щепы в производственных помещениях.
- Использование мини-пылеуловителя в непромышленных целях разрешено, за исключением использования обычными сотрудниками, людьми, находящимися на обучении, в школах и бытовых ситуациях, или другими людьми, находящимися в трудоустройстве.
- Контейнер для сбора следует опорожнять по мере необходимости, но не реже, чем после каждого использования.
- Фильтрующий мешок следует чистить каждый раз при замене пылесборного мешка.

Технические характеристики

Неполный вакуум:

Номинальный объем сбора: Мощность:

Всасывающий шланг: Шланговый соединитель:

Объем мешка:

700Па

1150м³/ч

550Вт

2.5м

100мм

0.065м³

Масса: 20кг

Габариты Д x Ш x В: 840x475x415мм

Электрическое соединение

- Двигатель работает по знаку. Шнур должен иметь поперечное сечение не менее 1,5 мм. В случае неисправности немедленно выньте вилку из розетки. Затем проверьте машину и устраните неисправность.

Общая информация

- Не засасывайте куски металла, большие деревянные блоки или кусочки рейки в коллектор.
- Используйте только аксессуары, предназначенные для MS10201.
- Для сбора щепы более эффективно использовать картридж фильтра, чем мешок для пыли.

Отчистка

- Пылесборник следует чистить каждый раз при замене мешка для сбора.
- Поврежденные фильтры и пакеты должны быть немедленно заменены, чтобы свести к минимуму рассеивание пыли в рабочей зоне.

Сборка

Прикрепите колесо к основанию (9) с помощью болтов M6 x12, шайб 6 мм.

Прикрепите боковые панели (7,15) к основанию с помощью болтов M8x12, 8 мм шайб.

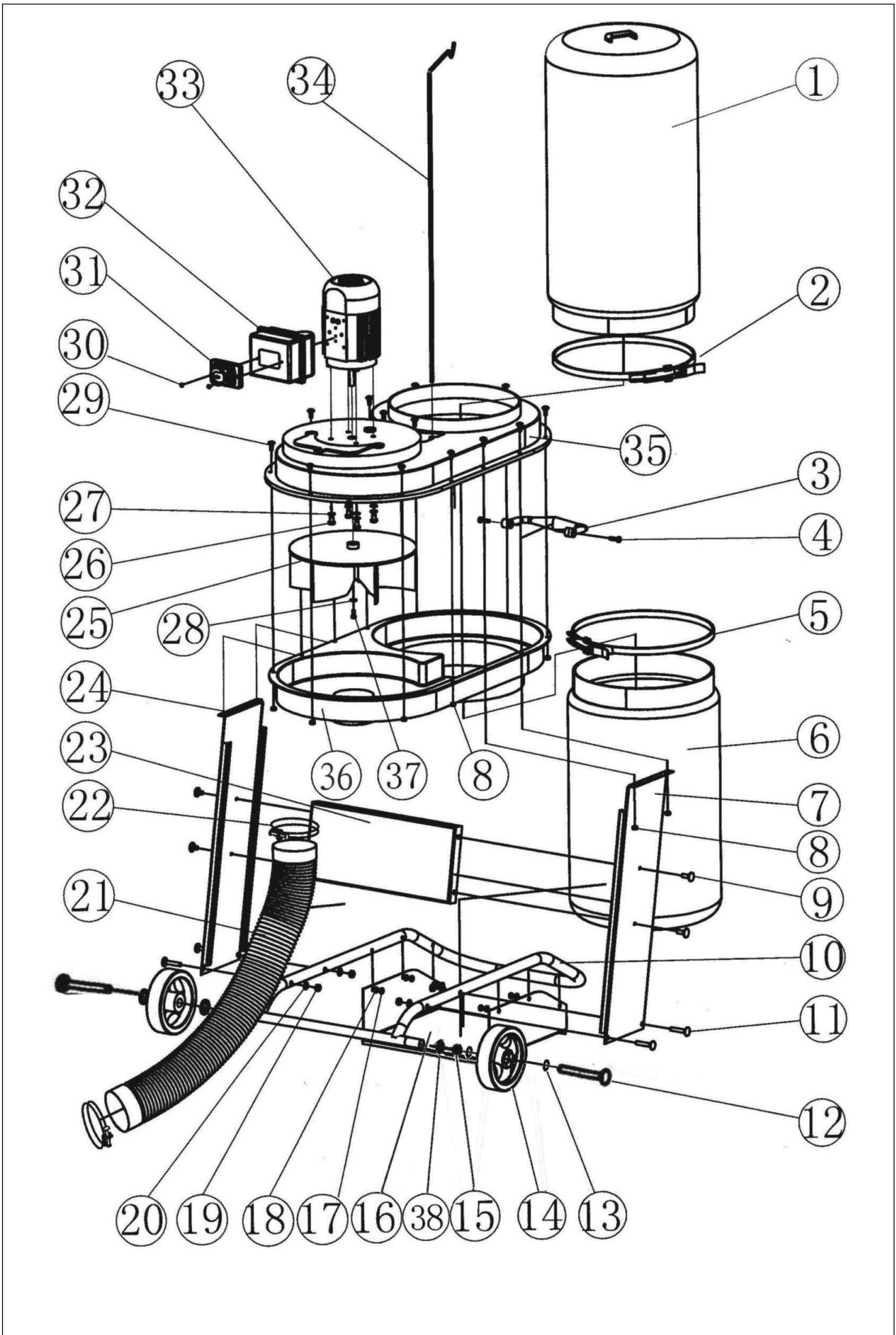
Не затягивайте.

Прикрепите корпус (30) к боковым панелям с помощью болтов и гаек M 5x12. Затяните все гайки.

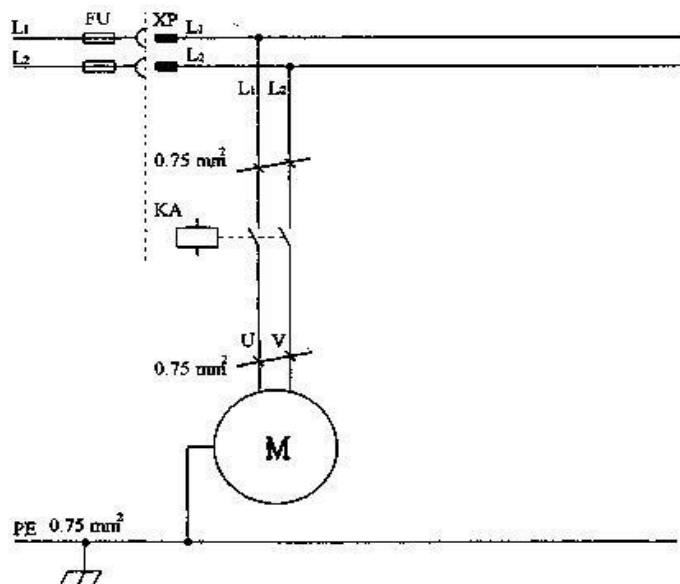
Вставьте пылесборник в отверстие верхнего выпускного отверстия для воздуха. Наденьте мешок для пыли на контейнер и закрепите его фиксирующим ремнем. Прикрепите мешок с древесной стружкой к нижнему выпускному отверстию для воздуха с помощью фиксирующего ремня. Подсоедините шланг к выходному отверстию на корпусе и закрепите с помощью хомута. Также закрепите переходное кольцо на другом конце шланга с помощью хомута. Пылесборник следует чистить каждый раз, когда меняют мешок для сбора. Поврежденные фильтры и пакеты должны быть немедленно заменены, чтобы свести к минимуму рассеивание пыли в рабочей зоне.

Список деталей

№: Название:	
1. Фильтровальный мешок	26. Болт с шестигранной головкой М8 ×
2. Верхняя зажимная лента	27. Шайба Ф8
3. Ручка	28. Шайба ф6
4. Крепежный болт ST5.5 × 30	29. Болт с квадратным подголовком М5 × 12
5. Нижняя зажимная лента	30. Самонарезающий винт с полукруглой головкой ST4.8 × 15
6. Пылесборник	31. Магнитный выключатель с аварийным выключателем
7. Левая боковая панель	31. Коробка переключения
8. Гайка М5	32. Двигатель
9. Болт с квадратной шейкой М8×12	33. Держатель пылесборника
10. Опорная труба	34. Верхний корпус
11. Болт с квадратным подголовком М8×40	35. Нижний корпус
12. Винт М10×75	36. Винт М6×16
13. Шайба Ф10	37. Пружинная шайба Ф10
14. колеса	
15. Гайка М10	
16. Нижняя плита	
17. Винт М5×6	
18. Шайба Ф5	
19. Гайка М8	
20. Шайба Ф8	
21. Шланг	
22. Зажимная лента	
23. Горизонтальная пластина	
24. Правая боковая панель	
25. Турбо Вентилятор	



Электрическая схема



ТЕХНИКА БЕЗОПАСНОСТИ

1. **ПРОЧИТАЙТЕ И ОЗНАКОМЬТЕСЬ** со всем руководством по эксплуатации.
2. **ДЕРЖИТЕ ЗАЩИТУ И ПОКРЫТИЯ НА СВОЕМ МЕСТЕ И В РАБОЧЕМ СОСТОЯНИИ.**
3. **ВСЕГДА ИСПОЛЬЗУЙТЕ ЗАЩИТНЫЕ ОЧКИ**, также используйте маску для лица или маску от пыли, если много пыли образуется во время резки. Очки на каждый день имеют только ударопрочные линзы; они не являются защитными очками.
4. **ДЕРЖИТЕ РАБОЧЕЕ МЕСТО В ЧИСТОТЕ.** Загроможденные области и столы приводят к несчастным случаям.
5. **НЕ ПЕРЕГРУЖАЙТЕ ИНСТРУМЕНТЫ.** Это сделает работу лучше и более безопасной в соответствии с разработкой.
6. **ИЗБЕГАЙТЕ СЛУЧАЙНОГО ЗАПУСКА.** Перед подключением шнура убедитесь, что переключатель находится в положении «ВЫКЛ» (OFF).
7. **ОТСОЕДИНИТЕ ИНСТРУМЕНТЫ ПЕРЕД ОБСЛУЖИВАНИЕМ** и при смене аксессуаров, таких как лезвия, резцы.
8. **НЕ ПЕРЕГИБАЙТЕСЬ.** Сохраняйте правильную опору и равновесие всегда. Для лучшей подкладки носите обувь на резиновой подошве. Держите пол чистым.
9. **НАДЕВАЙТЕ ПОДХОДЯЩУЮ ОДЕЖДУ.** Свободная одежда или украшения могут попасть в движущиеся части. Носите защитное покрытие для волос.
10. **СДЕЛАЙТЕ РАБОЧЕЕ МЕСТО НЕДОСТУПНЫМ ДЛЯ ДЕТЕЙ.** Поместите навесной замок на выключатель, когда дисковая пила не используется, и храните ключ в надежном месте.
11. **УБЕРИТЕ ГАЕЧНЫЕ КЛЮЧИ** Сформируйте привычку проверять, чтобы гаечные ключи были сняты с инструмента перед его включением.
12. **ИЗБЕГАЙТЕ ОПАСНОЙ СРЕДЫ.** Не используйте электроинструменты во влажных местах. Держите рабочее место хорошо освещенным. **НЕ ИСПОЛЬЗУЙТЕ** во взрывоопасной среде (возле краски, легковоспламеняющихся жидкостей и т. д.)
13. **НЕ ПОДПУСКАЙТЕ ДЕТЕЙ.** Все посетители должны находиться на безопасном расстоянии от рабочей зоны, особенно во время работы устройства.

- 14. ИСПОЛЬЗУЙТЕ СООТВЕТСТВУЮЩИЕ ИНСТРУМЕНТЫ.** Не используйте инструмент или насадку для работы, для которой они не предназначены.
- 15. ДЕРЖИТЕ ИНСТРУМЕНТЫ В ХОРОШЕМ СОСТОЯНИИ.** Держите инструменты острыми и чистыми для лучшей и безопасной работы. Следуйте инструкциям по смазке и замене принадлежностей.
- 16. НЕ ЗАБЫВАЙТЕ О БЕЗОПАСНОСТИ.** Используйте зажимы или тиски для удержания заготовок, когда это возможно. Это безопаснее, чем использовать руки, и предотвращает поворот деталей круглой или неправильной формы.
- 17. ПРОВЕРЯЙТЕ ПОВРЕЖДЕННЫЕ ЧАСТИ.** Перед дальнейшим использованием инструмента следует проверить защитный кожух или другую поврежденную часть, чтобы убедиться в том, что он будет работать должным образом, и выполнить запланированную функциональную проверку для выравнивания движущихся частей, поломанных деталей, монтажа, любых других условий, которые могут повлиять на функционирование. Кожух или другие части, которые были повреждены, должны быть должным образом отремонтированы или заменены.
- 18. ИСПОЛЬЗУЙТЕ РЕКОМЕНДОВАННЫЕ ПРИНАДЛЕЖНОСТИ** - Обратитесь к руководству пользователя. Использование неподходящих принадлежностей может быть опасным.
- 19. НИКОГДА НЕ СТОЙТЕ НА ИНСТРУМЕНТАХ.** Травма может возникнуть в результате падения.
- 20. НИКОГДА НЕ ОСТАВЛЯЙТЕ ИНСТРУМЕНТ РАБОТАЮЩИМ И БЕЗ ВНИМАНИЯ.**
- 21. ВСЕГДА ВЫДЕРГИВАЙТЕ ВИЛКУ ИЗ РОЗЕТКИ** при регулировке, смене деталей или работе с инструментом.